



# NYHEDSBREV

## Kære medlem af Esbjerg Lærereforening.

Vi håber, at I alle har haft en rigtig god påske og har fået mulighed for at nyde nogle velfortjente fridage.

Vi vil gerne benytte os af muligheden for at takke for opbakningen til årets generalforsamling. Vi vil i nær fremtid konstituere os, og vi glæder os til at arbejde sammen med Brian Petersen, som blev valgt ind.

Denne udgave af nyhedsbrevet kommer mestendels til at omhandle OK26, hvor der er landet et kommunalt forlig, som vi skal stemme om frem til den 22.april. I kan læse om kredsens holdninger og anbefalinger i forbindelse hermed. Kommende mandag deltager vi og TR i et regionalt møde om forliget, så alle er klædt på til at svare på spørgsmål og klubmøder ude på arbejdspladserne. Vi håber, det giver anledning til debat.

På sidste års generalforsamling fik foreningen Natur- og lejrskolen Sønderho en støtteerklæring. Nu kan den nystiftede forening slå dørene op på Landevejen i Sønderho og byde velkommen til børn og unge fra Esbjerg og i fremtiden også fra hele landet. Initiativtager, Troels Haas, har i den forbindelse skrevet et indlæg om feriekolonien til vores nyhedsbrev, så vi sammen kan sprede det gode budskab.

Med ønsket om stor stemmedeltagelse.  
Kredsstyrelsen, ELF.

## Esbjerg Lærereforening

Kreds 100  
Exnersgade 37  
6700 Esbjerg

Tlf. 75 13 41 11  
[esbjerg.dlf.org](http://esbjerg.dlf.org)  
100@dlf.org

Find os på Facebook:

Esbjerg Lærereforening - Kreds 100



# Generalforsamling



Torsdag den 19.marts afholdt vi generalforsamling. Tak for deltagelsen til de fremmødte og til opbakningen.

Vi sætter stor pris på jeres engagement og bidrag til fællesskabet.

En stærk fagforening skabes af medlemmer. Det er gennem jeres stemmer og jeres tilstedeværelse, at vi sammen kan sætte en retning og arbejde målrettet for vores interesser.

Maja Gundermann blev genvalgt som formand. Stig Andersen blev valgt som næstformand. Catharina Hansen og Mia Lodberg blev genvalgt som kredsstyrelsesmedlemmer. Brian Petersen blev valgt ind i kredsstyrelsen. Jonas Tauman er genvalgt som TR på Fanø skole, hvorfor han fortsat også sidder i kredsstyrelsen. Der var dermed ikke tale om kampvalg til styrelsesposterne, men det var der til gengæld til suppleantposterne. Lea Marie Juel Korsgaard blev valgt som første suppleant. Trine Otilie Mørk blev valgt som anden suppleant.

Tak for tilliden. Vi glæder os over at kunne fortsætte.



Generalforsamlingen bød også på gode drøftelser om vores fælles fremtid og de udfordringer, vi står overfor.

Sidst men ikke mindst tog vi afsked med Hanne Lassen efter mange års indsats for og i foreningen.

Vi håber på at se endnu flere af jer til næste år. Jo flere vi er, jo stærkere står vi - og jo sjovere er det at løfte i flok.



## Esbjerg Lærereforening

Kreds 100  
Exnersgade 37  
6700 Esbjerg

Tlf. 75 13 41 11  
[esbjerg.dlf.org](http://esbjerg.dlf.org)  
100@dlf.org

Find os på Facebook:

Esbjerg Lærereforening - Kreds 100



## OK-26.

De seneste mange måneder har foreningen forhandlet overenskomst, og der foreligger nu et forlig på det kommunale område, som vi skal stemme om. OK-aftaler er en af hjørnestenene i vores fagforening og i arbejdet med at sikre gode løn- og arbejdsvilkår. Det er meget vigtigt, at så mange medlemmer som muligt deltager i afstemningen om resultatet.

I dag, fredag 10. april kl. 8.00, udsendes en mail til alle stemmeberettigede. I den mail er der et link til selve afstemningen. Man skal blot trykke på linket og følge vejledningen. Der er mulighed for enten at stemme ja eller nej til overenskomstresultatet. Man kan ikke stemme blankt.

Alle stemmeberettigede har fået en mail med link til afstemningen her til morgen. Har man ikke modtaget den, kan man stadig stemme med MitID via vores hjemmeside <https://www.dlf.org/loen-og-vilkaar/overenskomster/overenskomstforhandlinger-2026/stem-om-ok26/>

Herfra kan man også læse om OK26, se aftalen og lytte til podcasten "ERDUOK26"

Afstemningerne afholdes fra fredag 10. april 2026 kl. 8.00 til onsdag 22. april 2026 kl. 9.00.

Du skal være opmærksom på, at resultatet af den statslige aftale sandsynligvis først er tilgængeligt i starten af næste uge. Vi opfordrer derfor til, at du som statsansat afventer det samlede resultat.

På de næste sider kan du læse kredsstyrelsens holdninger og anbefalinger til den samlede aftale.

## Esbjerg Lærereforening

Kreds 100  
Exnersgade 37  
6700 Esbjerg

Tlf. 75 13 41 11  
[esbjerg.dlf.org](https://www.esbjerg.dlf.org)  
100@dlf.org

Find os på Facebook:

Esbjerg Lærereforening - Kreds 100



## Maja Gundermann (formand) stemmer JA til OK26

Jeg stemmer ja til OK-forliget på det kommunale område – selvom jeg langt fra er begejstret.

Først og fremmest ville jeg ønske, at vores arbejdsgivere i KL anerkendte, at bedre rammevilkår, for at lærere og børnehaveklasseledere kan lykkes med opgaverne, er en del af løsningen på folkeskolens udfordringer.

Jeg ville ønske, at KL så potentialet i at sikre bedre vilkår – både for dem som er helt nye i jobbet og de som vi gerne vil have til at blive i det lidt længere.

Jeg ville ønske, at organisationerne i forhandlingsfællesskabet var meget mere optagede af kollektive rettigheder frem for frit valg for den enkelte.

Og endeligt ville jeg ønske, at der var mere grund til at tro på, at et nej til forliget og en eventuel konflikt ville stille os bedre – så tog jeg den gerne.

En urafstemning er dog mere og andet end en evaluering af de respektive forhandlingsparters vilje og indsats. Ens stillingtagen bør tage udgangspunkt i, hvorvidt man tror på, at en tur mere om forhandlingsbordet og/eller en direkte konflikt vil få KL til at ændre standpunkt. Her lægger jeg vægt på en enig hovedstyrelses vurdering af, at det ikke er sandsynligt, og jeg kommer derfor til at stemme ja.

På trods af et – på mange måder utilfredsstillende – forlig vil jeg alligevel glæde mig over, at det bl.a. byder på en udvidelse af medlemmernes mulighed for at passe deres syge børn, forbedrede lønret ved barsel og mærkbare lønstigninger til alle – særligt for enkelte grupper.

Hvis forliget bliver stemt igennem, skal vi bruge den kommende tid på at udnytte den landspolitiske velvilje til at få skabt forbedringer ad andre veje – og vi må i fællesskab få sat endnu mere lys på de steder, hvor arbejdsgiverne ikke lever op til aftalernes intentioner.





## **Stig Karkov Bundgaard (næstformand) stemmer JA til OK26**

Jeg har været i tvivl om, hvorvidt jeg skulle stemme ja eller nej til OK26. Der er en del tidsler i overenskomsten, men trods alt også flere gode elementer.

Nogle af de mere problematiske dele er forhandlet i fællesskab med andre faglige organisationer, som vi på en række områder har været uenige med.

Her kan blandt andet nævnes en større indbetaling til vores fritvalgslønkonto samt bæredygtig og fleksibel lokal løndannelse. Begge dele er jeg ikke den store fan af.

På plussiden er der markante lønstigninger, en lærerstartsordning, bedre muligheder for at tage sig af syge børn samt – desværre – noget mere luftige ambitioner om at undersøge vores arbejdsmiljø.

Den samlede hovedstyrelse anbefaler et ja, og det har også betydning for min beslutning, da jeg ved, at flere af dem heller ikke sidder med armene oppe over hovedet.

Jeg stemte nej til den sidste overenskomst, fordi jeg ikke fandt den god nok. Jeg tror dog ikke på, at endnu en tur i Forligsinstitutionen vil flytte meget i forhold til vores arbejdsmiljø, og at en efterfølgende konflikt også er en problematisk vej at gå.

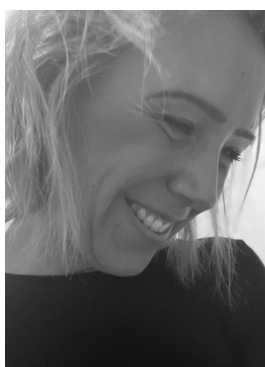
Heldigvis har stort set alle partier i Folketinget lovet flere midler til skolen. Fælles for forslagene er, at de kræver flere lærere. For at kunne lokke flere unge til at vælge uddannelsen – eller få nogle af dem, der har fundet andet arbejde, tilbage til folkeskolen – skal arbejdsmiljøet forbedres. Men jeg tror desværre ikke, at vi når meget længere gennem forhandlinger alene.





### **Catharina Hansen (kredsstyrelsesmedlem) stemmer JA til OK26**

Når jeg stemmer ja til OK26, er det på trods af, at denne aftale ikke ændrer væsentligt på den største udfordring, nemlig ubalancen mellem opgaver og tid hertil. Mit ja er til en lønstigning og med en tillid til Hovedstyrelsen, der har haft forhandlingerne i forligsinstitutionen og ikke mener, at vi kan komme videre med vores arbejdsmiljø af overenskomstsporet, men at vi må gå den politiske vej. Så selvom jeg ikke er tilfreds med KL's uvilje mod at sikre et bedre arbejdsmiljø, så stemmer jeg ja.



### **Mia Lodberg (kredsstyrelsesmedlem) stemmer NEJ til OK26**

Aftalen indeholder flere positive elementer, herunder en lønstigning, forbedrede muligheder ved barns sygdom, øget pensionsopsparing, en ekstra fritvalgsdag og et såkaldt "stærkt fokus på nyuddannede lærere". Alligevel mener jeg ikke at aftalen i tilstrækkelig grad løfter vores arbejdsvilkår og kerneopgave.

For mig vejer det tungt, at der fortsat mangler tydelige forbedringer af rammerne for undervisningen og den tid, vi har til at løse vores opgaver ordentligt. Jeg har ikke brug for at holde mere fri. Jeg har brug for at kunne holde til det arbejde, jeg har. Jeg har ikke brug for en mulighed for at blive hjemme med mit syge barn, men en reel rettighed dertil. Var jeg nyuddannet havde jeg ikke brug for et stærkt fokus, men for en faktisk ret til ikke at stå alene med for mange opgaver, for komplekse klasser og for lidt tid fra start. Det, der mangler i aftalen, er ikke flere gode intentioner, men bindende forbedringer. Vi mangler klare rammer for forberedelsestid, mindre arbejdspress og en reel anerkendelse af, at kvalitet i undervisningen kræver bedre tid.

En valgkamp med betydelige løfter til folkeskolens lærerne og et efterfølgende valg er netop overstået. Det var – og er stadig – en enestående mulighed for at sætte fokus på lærernes arbejdsvilkår. Lad os gribe den mulighed.

Mit nej er ikke et udtryk for manglende anerkendelse af forhandlingsindsatsen, men et ønske om en stærkere samlet løsning for lærerne.



## **Jonas Tauman (kommunerepræsentant) stemmer NEJ til OK26**

### **Parodi '26**

Der er vist ikke rigtig nogen af dem, der anbefaler et ja, som har armene i vejret.

### **Har vi givet op?**

Er det virkelig der, vi er? En solidarisk fagforening med en utrolig høj organisationsgrad – og milliarder i strejkekassen?

Er det her overenskomstforhandlinger?

Eller er det blevet en parodi – endnu en udgave af Kejserens nye klæder?

For hvem er det egentlig, der har fået tøj på?

Lige nu – efter folketingsvalget – er der regeringsforhandlinger i gang. Flere partier har allerede lovet et milliardløft af folkeskolen. Den største udgift i folkeskolen er faktisk lærernes løn.

Hvorfor ikke bruge denne milliardindsprøjtning til at ansætte flere lærere – og dermed sænke undervisningsmængden for alle? Sætte hegnspæle om forberedelsen? Klasselæreropgaven?

Hvorfor ikke gribe den mulighed netop nu?

Sætte reelt fokus på det, der presser lærerne og får kolleger til at forlade folkeskolen?

Send et vink med en vognstang til politikerne på Christiansborg:

### **NEJ TAK til OK26. NEJ TAK til dårlige arbejdsvilkår.**

Det kommer vi ikke til, hvis vi stemmer ja til OK26.

I stedet accepterer vi tre nye år.

Tre år, hvor lærere stadig står halvnøgne i klasselokalet:

- For meget undervisning
- For lidt forberedelse
- En klasselæreropgave, der er vokset langt ud over det rimelige

Selv formanden for Danmarks Lærerforening, Gordon Ørskov Madsen, skriver det direkte:

- “Vi er ikke lykkedes med det, der var vigtigst for os”
- “Det her er små skridt”
- “Det kommer ikke til at give løsninger i morgen”



Alligevel står et samlet formandskab og en enig hovedstyrelse klar til at anbefale et ja.

Det er svært at forstå.

Eller måske er forklaringen ubehageligt enkel:

**Afstanden fra toppen af organisationen – i elfenbenstårnet på Vandkunsten – til klasseværelset er blevet for stor.**

For virkeligheden er, at formadsskabet og hovedstyrelsen ikke arbejder under de samme rammer og vilkår som lærerne, der hver

dag står i folkeskolen:

- De har ingen undervisningstimer
- De har ingen forældresamtaler
- De har større indflydelse på egen tid
- De har bedre rammer, vilkår og løn

Det har konsekvenser.

For så bliver det åbenbart muligt at acceptere en aftale, hvor løsningen på et massivt arbejdspress og lærerflugt bl.a. er:

### **Et projekt.**

Et projekt om arbejdsmiljø. Flere undersøgelser. Flere analyser.

“Der er aftalt et projekt om bedre arbejdsmiljø for lærerne. Der skal blandt andet laves fælles undersøgelser, både kvalitative og kvantitative, der skal fokusere på balancen mellem tid og opgaver og et rimeligt forhold mellem undervisning og forberedelse.”

Det er ikke bare utilstrækkeligt.

### **Det er respektløst og provokerende.**

Vi har ikke brug for flere undersøgelser.

Vi har brug for, at nogen lytter til det, der allerede er sagt – igen og igen – fra klasselokalerne. Fra virkeligheden.

Det her er kendt viden.

Alligevel bliver vi bedt om at stemme ja til en aftale, der:



- Ikke læser arbejdstiden
- Ikke læser arbejdspresset
- Ikke gør lærerjobbet mere attraktivt

Men som til gengæld lover, at vi kan analysere problemerne lidt mere.

Hvor længe skal det fortsætte?

De fleste lærere har ikke valgt jobbet på grund af lønnen.

Men det er åbenbart blevet det eneste, der kan leveres.

Resten må vente.

### **Hvem har egentlig tøj på?**

Som kommunerepræsentant for Fanø Kommune i Esbjerg Lærerforening og TR på Fanø Skole anbefaler jeg derfor et klart:

**NEJ TAK til OK26 fra Fanø - prøv igen!**



## Lejrskole og feriekoloni Sønderho

Af Troels Haas



I snart to år har Esbjerg kommunes feriekoloni fra 1907 i Sønderho stået tom. Siden kommunen i forbindelse med budgettet for 2024 besluttede at spare tilbuddet om lejrskole og feriekoloni i Sønderho på Fanø væk, har det ikke været muligt at tage sin klasse, forældrerådet eller skolernes ansatte med på tur til Sønderho.

Men efter knap to års kamp kan den nystiftede forening Natur- og lejrskolen Sønderho i april måned 2026 igen slå dørene op på Landevejen i Sønderho og byde velkommen til børn og unge fra Esbjerg og i fremtiden også fra hele landet.

Kolonien er én stor gård med græsarealer helt ned til strandengen på østsiden af byen. I midten af hovedbygningen fra 1925 er der soveplads til 50 børn og voksne, køkkenfaciliteter og spisesal. Derudover findes der en shelterplads, bålhytte og to sidebygninger, der rummer henholdsvis naturskole og soveplads til en lille skoleklasse eller en mindre gruppe studerende.

Et lejrskoleophold er læring i og om fællesskaber og relationer, og det er erfaringsdannelse i ansvars- og hensyntagen for og til hinanden. Erfaringer som er væsentlige faktorer i forhold til faglig og personlig udvikling, og som senere i livet står lysende klart i erindringen som en oplevelse, man voksede og lærte af.

Natur- og lejrskolen Sønderho er en investering i fremtidens generationer, hvor natur, kultur, fællesskab og bæredygtighed går hånd i hånd. Belliggende midt i Nationalpark Vadehavet får stedet en unik placering.

## Esbjerg Lærerforening

Kreds 100  
Exnersgade 37  
6700 Esbjerg

Tlf. 75 13 41 11  
[esbjerg.dlf.org](http://esbjerg.dlf.org)  
[100@dlf.org](mailto:100@dlf.org)

Find os på Facebook:

Esbjerg Lærerforening - Kreds 100



Foreningen drives af engagerede frivillige kræfter, som med deres tid, viden og passion kan skabe unikke rammer for børn og unges læring. Det frivillige engagement er en uvurderlig ressource, der ikke blot styrker fællesskabet omkring stedet, men også sikrer en levende og nærværende oplevelse for alle besøgende.

Foreningen er åben for alle, om man 'blot' vil være støttemedlem eller aktiv med én time eller mange – alle er velkomne. Har du lyst til at læse mere om Natur- og lejrskolen Sønderho kan du besøge vores hjemmeside [www.naturskolensoenderho.dk](http://www.naturskolensoenderho.dk) eller kontakte foreningens formand, lærer og naturvejleder Troels Haas på tlf. 21470112

#### Fun facts:

Der er allerede booket godt op i maj og juni 2026 af skoler fra Esbjerg, der igen glæder sig til at tage børn med til Sønderho, Fanø og Nationalpark vadehavet.

Der er lavet en lokalaftale for Fanø og Esbjerg kommune, hvor skoler og institutioner i 2026 kan leje stedet for kr. 1.500 pr. overnatning + slutrengøring.

Formand og initiativtager til foreningen er Troels Haas, der til dagligt er lærer og naturvejleder på Bakkeskolen i Esbjerg. Troels har tidligere boet og arbejdet på Fanø og kender en del til den gamle feriekoloni i Sønderho.

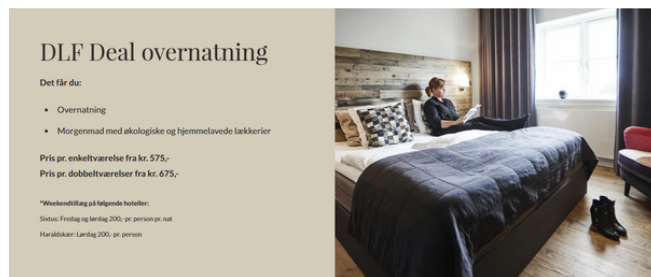
## Esbjerg Lærereforening

Kreds 100  
Exnersgade 37  
6700 Esbjerg

Tlf. 75 13 41 11  
[esbjerg.dlf.org](http://esbjerg.dlf.org)  
100@dlf.org

Find os på Facebook:

Esbjerg Lærereforening - Kreds 100



Sinatur er en kæde af seks hoteller, som ejes af Danmarks Lærerforening. Sinatur tilbyder løbende medlemmerne ferieophold til medlemspris. Find dit hotel på <https://www.sinatur.dk/dlf-deal>

### DLF Deal på hotelophold året rundt

Som medlem får du et helt særligt tilbud hos Sinatur-hotellerne:

- Overnatning og morgenmad med økologiske og hjemmelavede lækkerier.
- Pris pr. enkeltværelse fra kr. 575,- og pris pr. dobbeltværelser fra kr. 675,-

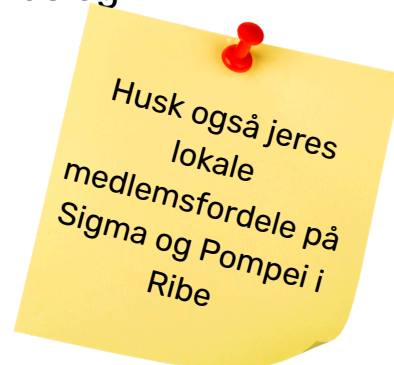
Hotellerne kan sælge 10 % af værelseskapaciteten og max 3 dage i træk til medlemmerne af Danmarks Lærerforening. Det vil være muligt, at tilbyde flere værelser, hvis det passer ind i hotellets drift, men det afgøres på hvert hotel og afhænger også af tidshorisonten.

Sådan bestiller du:

Din bookingen er forbeholdt dig og din bedre halvdel og skal ske direkte eller på mail til det hotel som du gerne vil bo på. Opgiv dit DLF-medlemsnummer (find det på [Min side](#)). Du betaler ved afrejse.

Vi tager forbehold for udsolgte dage og lukkeperioder.

Der er tillæg for enkeltværelser, og tillæg fredag/lørdag på Sixtus og Haraldskær.



## Esbjerg Lærerforening

Kreds 100  
Exnersgade 37  
6700 Esbjerg

Tlf. 75 13 41 11  
[esbjerg.dlf.org](http://esbjerg.dlf.org)  
100@dlf.org

Find os på Facebook:

Esbjerg Lærerforening - Kreds 100